

แผนพนักงงานจ้าง ๔ ปี
ปีงบประมาณ พ.ศ. ๒๕๕๕ - ๒๕๕๘



ของ

องค์การบริหารส่วนตำบลนางบัว
อำเภอเดิมบางนางบัว จังหวัดสุพรรณบุรี

คำนำ

องค์การบริหารส่วนตำบลนางบวช ได้มีการจัดทำแผนพนักงานจ้าง ๔ ปี (พ.ศ. ๒๕๕๕ – ๒๕๕๘) เพื่อรองรับการถ่ายโอนภารกิจต่าง ๆ โดยมีโครงสร้างและระบบงานที่เหมาะสมไม่ซ้ำซ้อน มีการกำหนดตำแหน่ง การจัดอัตรากำลัง โครงสร้างให้เหมาะสมกับอำนาจหน้าที่ ขององค์การบริหารส่วนตำบลตามพระราชบัญญัติสภาตำบล และองค์การบริหารส่วนตำบล พ.ศ. ๒๕๓๗ แก้ไขเพิ่มเติมจนถึงปัจจุบันและตามพระราชบัญญัติกำหนดแผนและขั้นตอนการกระจายอำนาจให้แก่องค์กรปกครองส่วนท้องถิ่น พ.ศ. ๒๕๔๒ เพื่อให้คณะกรรมการพนักงานส่วนตำบล จังหวัดสุพรรณบุรี (ก.อบต. จังหวัดสุพรรณบุรี) ตรวจสอบการกำหนดตำแหน่งพนักงานจ้างขององค์การบริหารส่วนตำบล ให้เหมาะสม

องค์การบริหารส่วนตำบลนางบวช จึงได้จัดทำแผนพนักงานจ้าง ๔ ปี พ.ศ. ๒๕๕๕ – ๒๕๕๘ ใช้เป็นแนวทางในการจัดสรรงบประมาณและสรรหาพนักงานจ้าง เพื่อให้การปฏิบัติงานเป็นไปตามนโยบายของรัฐ และความ ต้องการของประชาชนในเขตพื้นที่ ได้อย่างมีประสิทธิภาพและประสิทธิผลต่อไป

(นายพยอม ดีเสมอ)

นายกองค์การบริหารส่วนตำบลนางบวช

สารบัญ

เรื่อง	หน้า
๑. หลักการและเหตุผล	๑
๒. วัตถุประสงค์	๑
๓. ขอบเขตแนวทางในการจัดทำแผนอัตรากำลัง ๓ ปี	๒
๔. สภาพปัญหาของพื้นที่และความต้องการของประชาชน	๒
๕. ภารกิจอำนาจหน้าที่ขององค์การบริหารส่วนตำบล	๔
๖. ภารกิจหลักและภารกิจรองที่องค์การบริหารส่วนตำบลจะดำเนินการ	๖
๗. สรุปปัญหาและแนวทางในการกำหนดโครงสร้างส่วนราชการและกรอบอัตรากำลัง	๖
๘. โครงสร้างการกำหนดส่วนราชการ	๖
๙. ภาระค่าใช้จ่ายเกี่ยวกับเงินเดือน และประโยชน์ตอบแทนอื่น	๙
๑๐. แผนภูมิโครงสร้างการแบ่งส่วนราชการ	๑๑
๑๑. บัญชีแสดงการจัดคนลงสู่ตำแหน่งตามกรอบอัตรากำลังใหม่	๑๗
๑๒. แนวทางการพัฒนาพนักงานจ้างขององค์การบริหารส่วนตำบลนางบวช	๑๘
๑๓. ข้อพิจารณาการจัดทำแผนอัตรากำลัง ๔ ปี ปีงบประมาณ พ.ศ. ๒๕๕๕ - ๒๕๕๘	๑๙
๑๔. ประกาศองค์การบริหารส่วนตำบลนางบวช เรื่องมาตรฐานคุณธรรมและจริยธรรม	๒๑

ภาคผนวก

- คำสั่ง อบต.นางบวช ที่ ๑๓๑/๒๕๕๔ ลงวันที่ ๘ กรกฎาคม ๒๕๕๔ เรื่อง แต่งตั้งคณะกรรมการจัดทำแผนฯ
- รายงานการประชุมคณะกรรมการจัดทำแผนพนักงานจ้าง ๔ ปี ประจำปีงบประมาณ พ.ศ. ๒๕๕๕ - ๒๕๕๘

๑. หลักการและเหตุผล

๑.๑ ประกาศคณะกรรมการกลางพนักงานส่วนตำบล (ก.อบต.) เรื่องหลักเกณฑ์และเงื่อนไขเกี่ยวกับพนักงานจ้าง ลงวันที่ ๒๕ มีนาคม ๒๕๔๖ กำหนดตำแหน่งพนักงานจ้างว่าจะมีตำแหน่งใด ระดับใด อยู่ในส่วนราชการใด จำนวนเท่าใด ให้คำนึงถึงภารกิจหน้าที่ความรับผิดชอบ ลักษณะงานที่ต้องปฏิบัติ ความยากและคุณภาพของงาน ปริมาณงาน ตลอดจนทั้งภาระค่าใช้จ่ายขององค์การบริหารส่วนตำบลที่จะต้องจ่ายในด้านบุคคล โดยให้องค์การบริหารส่วนตำบลจัดทำแผนอัตรากำลังของพนักงานจ้าง เพื่อใช้ในการกำหนดตำแหน่งโดยความเห็นชอบของคณะกรรมการพนักงานส่วนตำบล (ก.อบต.จังหวัด) ทั้งนี้ให้เป็นไปตามหลักเกณฑ์และวิธีที่คณะกรรมการกลางพนักงานส่วนตำบล (ก.อบต.) กำหนด

๑.๒ คณะกรรมการกลางพนักงานส่วนตำบล (ก.อบต.) ได้มีมติเห็นชอบประกาศกำหนดการกำหนดตำแหน่งพนักงานจ้าง กำหนดแนวทางให้องค์การบริหารส่วนตำบล จัดทำแผนอัตรากำลังขององค์การบริหารส่วนตำบล เพื่อเป็นกรอบในการกำหนดตำแหน่งและการใช้ตำแหน่งพนักงานจ้าง โดยให้เสนอให้ ก.อบต.จังหวัด พิจารณาให้ความเห็นชอบ โดยได้กำหนดให้องค์การบริหารส่วนตำบล วิเคราะห์ความต้องการกำลังคน จัดทำกรอบอัตรากำลัง และกำหนดหลักเกณฑ์และเงื่อนไขในการกำหนดตำแหน่งพนักงานจ้างตามแผนอัตรากำลัง และกำหนดหลักเกณฑ์และเงื่อนไขในการกำหนดตำแหน่งพนักงานจ้างตามแผนอัตรากำลังที่จัดทำขึ้นในครั้งแรก

๑.๓ ประกาศคณะกรรมการพนักงานส่วนตำบลจังหวัดสุพรรณบุรี เรื่อง หลักเกณฑ์และเงื่อนไขเกี่ยวกับพนักงานจ้าง ได้กำหนดหลักเกณฑ์ และวิธีปฏิบัติที่ได้กำหนดได้ตามมาตรฐานทั่วไปตามข้อ ๑.๑ และตามประกาศกำหนด ตามข้อ ๑.๒ ซึ่งคณะกรรมการกลางพนักงานส่วนตำบล (ก.อบต.) ได้ให้ความเห็นชอบแล้วในการประชุมคณะกรรมการ ก.อบต.จังหวัดสุพรรณบุรี ครั้งที่ ๗/๒๕๔๗ เมื่อวันที่ ๙ กรกฎาคม ๒๕๔๗ และผู้ว่าราชการจังหวัดสุพรรณบุรี ในฐานะประธานคณะกรรมการพนักงานส่วนตำบลจังหวัดสุพรรณบุรีได้ลงนาม เมื่อวันที่ ๒๗ กรกฎาคม ๒๕๔๗

จากหลักการและเหตุผลดังกล่าว องค์การบริหารส่วนตำบลนางบวช จึงได้จัดทำแผนพนักงานจ้าง ๔ ปี สำหรับปีงบประมาณ พ.ศ. ๒๕๕๕ - ๒๕๕๘ ขึ้น

๒. วัตถุประสงค์

๒.๑ เพื่อให้องค์การบริหารส่วนตำบลนางบวช มีโครงสร้างการแบ่งงานและระบบงานที่เหมาะสม ไม่ซ้ำซ้อน

๒.๒ เพื่อให้องค์การบริหารส่วนตำบลนางบวช มีการกำหนดตำแหน่ง การจัดอัตรากำลัง โครงสร้างให้เหมาะสมกับอำนาจหน้าที่ขององค์การบริหารส่วนตำบล ตามพระราชบัญญัติสภาพัฒนาการและองค์การบริหารส่วนตำบล พ.ศ. ๒๕๓๗ และตามพระราชบัญญัติกำหนดแผนและขั้นตอนการกระจายอำนาจให้องค์กรปกครองส่วนท้องถิ่น พ.ศ. ๒๕๔๒

๒.๓ เพื่อให้คณะกรรมการพนักงานส่วนตำบล (ก.อบต.จังหวัด) ตรวจสอบการกำหนดตำแหน่งและการใช้ตำแหน่งพนักงานจ้างให้เหมาะสม

๒.๔ เพื่อเป็นแนวทางในการดำเนินการวางแผนการใช้อัตรากำลัง การพัฒนาบุคลากรขององค์การบริหารส่วนตำบลนางบวชให้เหมาะสม

๒.๕ เพื่อให้องค์การบริหารส่วนตำบล มีการวางแผนอัตรากำลัง การจัดสรรงบประมาณและ ดำเนินการจ้างพนักงานจ้าง เพื่อให้การบริหารงานขององค์การบริหารส่วนตำบล เกิดประโยชน์ต่อประชาชน เกิด ผลสัมฤทธิ์ต่อภารกิจตามอำนาจหน้าที่ มีประสิทธิภาพ มีความคุ้มค่าสามารถลดขั้นตอนการปฏิบัติงานและมีการลด ภารกิจและยุบเลิกหน่วยงานที่ไม่จำเป็น การปฏิบัติภารกิจสามารถตอบสนองความต้องการของประชาชนได้เป็น อย่างดี

๓. ขอบเขตและแนวทางในการจัดทำแผนพนักงานจ้าง ๔ ปี (พ.ศ. ๒๕๕๕ - ๒๕๕๘)

คณะกรรมการจัดทำแผนอัตรากำลังขององค์การบริหารส่วนตำบลนางบวช ซึ่งมีนายกองค์การ บริหารส่วนตำบลนางบวชเป็นประธาน เห็นสมควรให้จัดทำแผนพนักงานจ้าง ๔ ปี โดยให้มีขอบเขตนี้อาครอบคลุม ในเรื่องต่าง ๆ ดังต่อไปนี้

๓.๑ วิเคราะห์ภารกิจ อำนาจหน้าที่ความรับผิดชอบขององค์การบริหารส่วนนางบวชตาม พระราชบัญญัติสภาตำบลและองค์การบริหารส่วนตำบล พ.ศ. ๒๕๓๗ (และแก้ไขเพิ่มเติมจนถึงปัจจุบัน) และ พระราชบัญญัติกำหนดแผนขั้นตอนกระจายอำนาจให้องค์กรปกครองส่วนท้องถิ่น พ.ศ. ๒๕๔๒ (และแก้ไขเพิ่มเติม จนถึงปัจจุบัน) ตลอดจนกฎหมายอื่น ให้สอดคล้องกับแผนพัฒนาเศรษฐกิจและสังคมแห่งชาติ แผนพัฒนาจังหวัด แผนพัฒนาอำเภอ แผนพัฒนาตำบล นโยบายของรัฐบาล และสภาพปัญหาขององค์การบริหารส่วนตำบลนางบวช

๓.๒ กำหนดโครงสร้างการแบ่งส่วนราชการภายในและการจัดระบบงานเพื่อรองรับภารกิจตาม อำนาจหน้าที่ความรับผิดชอบ ให้สามารถแก้ปัญหาขององค์การบริหารส่วนตำบลนางบวชได้อย่างมีประสิทธิภาพ

๓.๓ กำหนดตำแหน่งในสายงานต่างๆจำนวนตำแหน่งและระดับตำแหน่งให้เหมาะสมกับหน้าที่ ความรับผิดชอบ ปริมาณงานและคุณภาพของงานรวมทั้งสร้างความก้าวหน้าในสายอาชีพของกลุ่มงานต่างๆ

๓.๔ จัดทำกรอบอัตรากำลัง ๓ ปี โดยภาระค่าใช้จ่ายด้านการบริหารงานบุคคลต้องไม่เกิน ร้อยละ ๔๐ ของงบประมาณรายจ่ายประจำปี

๓.๕ ให้พนักงานจ้างทุกคน ได้รับการพัฒนาความรู้ความสามารถอย่างน้อยปีละ ๑ ครั้ง

๔. สภาพปัญหาของพื้นที่และความต้องการของประชาชน

เพื่อให้การวางแผนพนักงานจ้าง ๔ ปี ขององค์การบริหารส่วนตำบลนางบวช มีความครบถ้วน และองค์การบริหารส่วนตำบลนางบวช สามารถดำเนินการตามอำนาจหน้าที่ได้อย่างมีประสิทธิภาพ องค์การบริหาร ส่วนตำบลนางบวช จึงวิเคราะห์สภาพปัญหาในเขตพื้นที่ขององค์การบริหารส่วนตำบลนางบวชว่ามีปัญหาอะไรและมีความจำเป็นพื้นฐานและความต้องการของประชาชนในเขตพื้นที่สำคัญ ๆ ดังนี้

สภาพปัญหาของเขตพื้นที่ที่รับผิดชอบและความต้องการของประชาชน โดยแบ่งออกเป็นด้านต่างๆ ดังนี้

๔.๑ ปัญหาด้านโครงสร้างพื้นฐาน

๔.๑.๑ การคมนาคมขนส่งระหว่างหมู่บ้าน ไม่สะดวก

๔.๑.๒ มีโทรศัพท์สาธารณะไม่เพียงพอ

๔.๑.๓ ไฟฟ้าสาธารณะไม่เพียงพอ

๔.๒ ปัญหาด้านเศรษฐกิจ

- ๔.๒.๑ ปัญหาการพัฒนาอาชีพเสริมในกลุ่มสตรี แม่บ้าน ผู้ว่างงาน
- ๔.๒.๒ ปัญหาค่าครองชีพต่ำของประชาชนในหมู่บ้าน
- ๔.๒.๓ ปัญหาขาดความรู้และโอกาสในการประกอบอาชีพ
- ๔.๒.๔ ขาดความรู้ทางด้านเทคโนโลยีและการพัฒนาเกษตรกร

๔.๓ ปัญหาด้านสังคม

- ๔.๓.๑ ปัญหาด้านความปลอดภัยในชีวิตและทรัพย์สิน
- ๔.๓.๒ ปัญหาด้านการศึกษาของเยาวชนที่มีฐานะยากจน ขาดโอกาสในการศึกษาและการศึกษานอกระบบ
- ๔.๓.๓ ปัญหาการส่งเสริมและพัฒนาสตรี เด็ก เยาวชน ผู้สูงอายุ ผู้พิการด้วยโอกาสที่ถูกทอดทิ้ง
- ๔.๓.๔ ปัญหายาเสพติดในกลุ่มวัยรุ่น
- ๔.๓.๕ การป้องกันโรคติดต่อ ยุงลาย โรคเอดส์ และสุขอนามัยของประชาชน

๔.๔. ปัญหาด้านอุปโภค - บริโภค และน้ำเพื่อการเกษตร

- ๔.๔.๑ ปัญหาน้ำอุปโภค - บริโภคในฤดูแล้ง
- ๔.๔.๒ ระบบประปาหมู่บ้านไม่เพียงพอ
- ๔.๔.๓ ปัญหาแหล่งเก็บน้ำธรรมชาติไม่เพียงพอ
- ๔.๔.๔ การขาดแคลนภาชนะเก็บกักน้ำสะอาด

๔.๕. ปัญหาด้านสาธารณสุข

- ๔.๕.๑ ปัญหาแหล่งข้อมูลข่าวสารด้านสาธารณสุข และอนามัยไม่ทั่วถึง
- ๔.๕.๒ ปัญหาการแพร่ระบาดของยาเสพติด
- ๔.๕.๓ ปัญหาการให้บริการสุขภาพของผู้สูงอายุ เด็ก สตรี และคนพิการ ไม่ทั่วถึง
- ๔.๕.๔ ปัญหาการแพร่ระบาดและการป้องกันยุงลาย โรคพิษสุนัขบ้า โรคเอดส์ และสุขอนามัยของประชาชน

๔.๖. ปัญหาด้านทรัพยากรธรรมชาติ

- ๔.๖.๑ คลองต้นเงิน มีวัชพืชขึ้นปกคลุมทำให้การระบายน้ำไม่สะดวก
- ๔.๖.๒ ปัญหาการบุกรุกที่สาธารณะประโยชน์
- ๔.๖.๓ ปัญหาการกำจัดมูลฝอย

๔.๗. ปัญหาด้านการเมืองการบริหาร

- ๔.๗.๑ ความจำเป็นด้านบุคลากรที่มีความรู้ในการพัฒนาชุมชน
- ๔.๗.๒ ประชาชนขาดความรู้ความเข้าใจในบทบาท หน้าที่ ขององค์การบริหารส่วนตำบล
- ๔.๗.๓ ขาดแคลนเทคโนโลยี การรับรู้ข่าวสารที่ทันสมัย
- ๔.๗.๔ รายได้และงบประมาณไม่เพียงพอแก่การพัฒนา

๕. ภารกิจอำนาจหน้าที่ขององค์การบริหารส่วนตำบล

การพัฒนาท้องถิ่นขององค์การบริหารส่วนตำบลนางบวช เป็นการพัฒนาโดยสร้างความเข้มแข็งของชุมชนในการร่วมคิด ร่วมสร้าง ร่วมแก้ไขปัญหา ส่งเสริมความเข้มแข็งของชุมชนในเขตพื้นที่องค์การบริหารส่วนตำบลนางบวช ให้มีส่วนร่วมในการพัฒนาท้องถิ่น ในทุกๆ ด้าน โดยต้องอาศัยความร่วมมือจากชุมชน เน้นการส่งเสริมสนับสนุนการพัฒนาเยาวชนตามโครงการเยาวชนคนดีศรีสุพรรณ เพื่อมุ่งหวังให้เป็นกำลังของประเทศชาติที่ดี มีคุณภาพ มุ่งเน้นการพัฒนาอาชีพเพื่อเป็นรายได้ โดยการพัฒนาเศรษฐกิจชุมชนพึ่งตนเองตามแนวพระราชดำริเศรษฐกิจพอเพียง

การวิเคราะห์ภารกิจ อำนาจหน้าที่ขององค์การบริหารส่วนตำบล ตามพระราชบัญญัติสภาตำบล และองค์การบริหารส่วนตำบล พ.ศ. ๒๕๓๗ ตามพระราชบัญญัติแผนและขั้นตอนการกระจายอำนาจให้แก่องค์กรปกครองส่วนท้องถิ่น พ.ศ. ๒๕๔๒ และรวมกฎหมายอื่น ทั้งนี้เพื่อให้ทราบว่า องค์การบริหารส่วนตำบล มีอำนาจหน้าที่ที่จะเข้าไปดำเนินการแก้ไขปัญหาในเขตพื้นที่ให้ตรงกับความต้องการของประชาชนได้อย่างไรโดยวิเคราะห์ภารกิจอำนาจหน้าที่ จุดแข็ง จุดอ่อน โอกาส ภัยคุกคาม ในการดำเนินตามภารกิจตามหลัก SWOT องค์การบริหารส่วนตำบล ควรจะกำหนดวิธีการดำเนินการตามภารกิจให้สอดคล้องกับแผนพัฒนาเศรษฐกิจและสังคมแห่งชาติ แผนพัฒนาจังหวัด แผนพัฒนาอำเภอ แผนพัฒนาตำบล นโยบายของรัฐบาล และนโยบายของผู้บริหารท้องถิ่น ทั้งนี้สามารถวิเคราะห์ภารกิจให้ตรงกับสภาพปัญหา โดยสามารถกำหนดแบ่งภารกิจได้เป็น ๗ ด้าน ซึ่งภารกิจดังกล่าวถูกกำหนดอยู่ในพระราชบัญญัติสภาตำบลและองค์การบริหารส่วนตำบล พ.ศ. ๒๕๓๗ และตามพระราชบัญญัติแผนและขั้นตอนการกระจายอำนาจให้แก่องค์กรปกครองส่วนท้องถิ่น พ.ศ. ๒๕๔๒ เช่น

๕.๑. ด้านโครงสร้างพื้นฐาน มีภารกิจที่เกี่ยวข้อง ดังนี้

๕.๑.๑ จัดให้มีและบำรุงรักษาทางน้ำและทางบก (มาตรา ๖๗(๑))

๕.๑.๒ ให้มีน้ำเพื่อการบริโภค และการเกษตร (มาตรา ๖๘ (๑))

๕.๑.๓ ให้มีและบำรุงการไฟฟ้าหรือแสงสว่าง (มาตรา ๖๘(๒))

๕.๒ ด้านส่งเสริมคุณภาพชีวิต มีภารกิจที่เกี่ยวข้องดังนี้

๕.๒.๑ ส่งเสริมการพัฒนาสตรี เด็ก เยาวชน ผู้สูงอายุ และผู้พิการ (มาตรา ๖๗ (๒))

๕.๒.๒ ส่งเสริมกิจกรรมประชาคม การกีฬา การพักผ่อนหย่อนใจและสวนสาธารณะ (มาตรา ๖๘(๔))

๕.๒.๓ บำรุงและส่งเสริมการประกอบอาชีพของราษฎร (มาตรา ๖๘ (๓))

๕.๓ ด้านการจัดระเบียบชุมชน สังคม และการรักษาความสงบเรียบร้อย ภารกิจที่เกี่ยวข้องดังนี้

๕.๓.๑ การป้องกันและบรรเทาสาธารณภัย (มาตรา ๖๘ (๖))

๕.๓.๒ การคุ้มครองดูแลและรักษาทรัพย์สินอันเป็นสาธารณสมบัติของแผ่นดิน (มาตรา ๖๘(๘))

๕.๓.๓ การผังเมือง (มาตรา ๖๘ (๑๓))

๕.๓.๔ จัดให้มีที่จอดรถ (มาตรา ๑๖ (๓))

๕.๓.๕ การรักษาความสะอาดและความเป็นระเบียบเรียบร้อยของบ้านเมือง (มาตรา ๑๖ (๑๗))

๕.๓.๖ การควบคุมอาคาร (มาตรา ๑๖ (๒๘))

๕.๔. ด้านการวางแผน การส่งเสริมการลงทุน พาณิชยกรรมและการท่องเที่ยว มีภารกิจที่เกี่ยวข้อง ดังนี้

๕.๔.๑ ส่งเสริมให้มีอุตสาหกรรมในครอบครัว (มาตรา ๖๘ (๖))

๕.๔.๒ สนับสนุนส่งเสริมสถานที่ท่องเที่ยวในท้องถิ่น (มาตรา ๖๘ (๑๒))

๕.๔.๓ ให้มีและส่งเสริมกลุ่มเกษตรกร และกิจการสหกรณ์ (มาตรา ๖๘ (๕))

๕.๕. ด้านการบริหารจัดการและการอนุรักษ์ทรัพยากรธรรมชาติและสิ่งแวดล้อม มีภารกิจที่เกี่ยวข้องดังนี้

๕.๕.๑ คุ้มครอง ดูแล และบำรุงรักษาทรัพยากรธรรมชาติและสิ่งแวดล้อม (มาตรา ๖๗ (๗))

๕.๕.๒ รักษาความสะอาดและถนน ทางน้ำ ทางเดิน และที่สาธารณะรวมทั้งกำจัดขยะมูลฝอยและสิ่งปฏิกูล (มาตรา ๖๗ (๒))

๕.๖. ด้านศาสนา ศิลปวัฒนธรรม จารีตประเพณี ภูมิปัญญาท้องถิ่น มีภารกิจที่เกี่ยวข้อง ดังนี้

๕.๖.๑ บำรุงรักษาศิลปะ จารีตประเพณี ภูมิปัญญาท้องถิ่น และวัฒนธรรมอันดีของท้องถิ่น (มาตรา ๖๗ (๘))

๕.๖.๒ ส่งเสริมการศึกษา ศาสนา และวัฒนธรรม (มาตรา ๖๗ (๕))

๕.๗. ด้านการบริหารจัดการและการสนับสนุนการปฏิบัติภารกิจของส่วนราชการและองค์กรปกครองส่วนท้องถิ่นมีภารกิจที่เกี่ยวข้อง ดังนี้

๕.๗.๑ สนับสนุนองค์กรปกครองส่วนท้องถิ่นอื่นในการพัฒนาท้องถิ่น (มาตรา ๔๕(๓))

๕.๗.๒ ปฏิบัติหน้าที่อื่นตามที่ทางราชการมอบหมายโดยจัดสรรงบประมาณหรือบุคลากรให้ตามความจำเป็นและสมควร (มาตรา ๖๗ (๙))

๕.๗.๓ ส่งเสริมการมีส่วนร่วมของราษฎร ให้มีมาตรการป้องกัน (มาตรา ๑๖ (๑๖))

๕.๗.๔ การประสานและให้ความร่วมมือในการปฏิบัติหน้าที่ขององค์กรปกครองส่วนท้องถิ่น (มาตรา ๑๗ (๓))

๕.๗.๕ การสร้างและบำรุงรักษาทางบกและทางน้ำที่เชื่อมต่อระหว่างองค์กรปกครองส่วนท้องถิ่น (มาตรา ๑๗ (๑๖))

หมายเหตุ : มาตรา ๖๗, ๖๘ หมายถึง พ.ร.บ. สถาปนาและองค์กรการบริหารส่วนตำบล พ.ศ. ๒๕๓๗

มาตรา ๑๖, ๑๗ และ ๔๕ หมายถึง พ.ร.บ. กำหนดแผนและขั้นตอนการกระจายอำนาจให้แก่องค์กรปกครองส่วนท้องถิ่น พ.ศ. ๒๕๔๒

ภารกิจทั้ง ๗ ด้าน ตามที่กฎหมายกำหนดให้อำนาจขององค์กรการบริหารส่วนตำบล สามารถจะแก้ไขปัญหาขององค์กรการบริหารส่วนตำบลนางบวชได้เป็นอย่างดี มีประสิทธิภาพและประสิทธิผลโดยคำนึงถึงความต้องการของประชาชนในเขตพื้นที่ประกอบด้วย การดำเนินการขององค์กรการบริหารส่วนตำบล จะต้องสอดคล้องกับแผนพัฒนาเศรษฐกิจและสังคมแห่งชาติ แผนพัฒนาจังหวัด แผนพัฒนาอำเภอ แผนพัฒนาตำบล นโยบายของรัฐ และนโยบายของผู้บริหารองค์กรการบริหารส่วนตำบลเป็นสำคัญ

๖. ภารกิจหลักและภารกิจรองที่องค์กรบริหารส่วนตำบล จะดำเนินการ

๖.๑ ภารกิจหลัก

- ๖.๑.๑ การปรับปรุงโครงสร้างพื้นฐาน
- ๖.๑.๒ การพัฒนาสิ่งแวดล้อมและทรัพยากรธรรมชาติ
- ๖.๑.๓ การพัฒนาและปรับปรุงแหล่งท่องเที่ยว
- ๖.๑.๔ การพัฒนาการเมืองและการบริหาร
- ๖.๑.๕ การพัฒนาการศึกษาและการกีฬา
- ๖.๑.๖ การพัฒนาสตรี เด็ก เยาวชน ผู้สูงอายุและคนพิการ
- ๖.๑.๗ การป้องกัน ปราบปรามยาเสพติดและฟื้นฟูผู้ติดยาเสพติด

๖.๒ ภารกิจรอง

- ๖.๒.๑ การฟื้นฟูวัฒนธรรมและส่งเสริมประเพณีท้องถิ่น
- ๖.๒.๒ ส่งเสริมการเกษตร
- ๖.๒.๓ การสนับสนุนและส่งเสริมอุตสาหกรรมในครัวเรือน
- ๖.๒.๔ การป้องกันและบรรเทาสาธารณภัย
- ๖.๒.๕ การวางแผนและการส่งเสริมการลงทุน

๗. สรุปปัญหาและแนวทางในการกำหนดโครงสร้างส่วนราชการและกรอบอัตรากำลัง

องค์การบริหารส่วนตำบลนางบวช ได้จัดส่วนราชการออกเป็น ๕ ส่วน คือ สำนักปลัด ส่วนการคลัง ส่วนโยธา ส่วนการศึกษา ศาสนาและวัฒนธรรม และส่วนสาธารณสุขและสิ่งแวดล้อม มีพนักงานส่วนตำบลไม่เพียงพอ และบางส่วนที่ยังขาดประสิทธิภาพในการทำงาน จึงไม่สามารถปฏิบัติงานได้อย่างมีประสิทธิภาพ จึงกำหนดโครงสร้างและกำหนดอัตรากำลังให้สอดคล้องกับภารกิจอำนาจหน้าที่เพื่อที่จะได้สามารถแก้ปัญหาขององค์การบริหารส่วนตำบลได้อย่างมีประสิทธิภาพและประสิทธิผล

๘. โครงสร้างการกำหนดส่วนราชการ

- ๘.๑ สำนักปลัด มีภารกิจด้านงานบริหารทั่วไป งานกิจการสภา อบต. งานนโยบายและแผน งานสังคมสงเคราะห์ งานบุคลากร และงานกฎหมายและคดี
- ๘.๒ ส่วนการคลัง มีภารกิจด้านงานการเงิน งานการบัญชี งานพัฒนาและจัดเก็บรายได้ งานทะเบียนทรัพย์สินและพัสดุ
- ๘.๓ ส่วนโยธา มีภารกิจด้านงานก่อสร้าง งานออกแบบและควบคุมอาคาร งานประสานสาธารณูปโภค และงานป้องกันและบรรเทาสาธารณภัย
- ๘.๔ ส่วนการศึกษา ศาสนาและวัฒนธรรม มีภารกิจด้านงานบริหารการศึกษา งานส่งเสริมการศึกษา ศาสนาและวัฒนธรรม และงานกิจการโรงเรียน
- ๘.๕ ส่วนสาธารณสุขและสิ่งแวดล้อม มีภารกิจด้านงานอนามัยและสิ่งแวดล้อม งานส่งเสริมสุขภาพและสาธารณสุข และงานรักษาความสะอาด

๘.๑ การกำหนดโครงสร้าง

โครงสร้างตามแผนอัตรากำลังปัจจุบัน	โครงสร้างตามแผนอัตรากำลังใหม่
<p>๑. สำนักปลัด</p> <ul style="list-style-type: none">- งานบริหารทั่วไป- งานกิจการสภา อบต.- งานนโยบายและแผน- งานกฎหมายและคดี- งานสังคมสงเคราะห์- งานป้องกันและบรรเทาสาธารณภัย- งานส่งเสริมการท่องเที่ยว- งานบุคลากร <p>๒. ส่วนการคลัง</p> <ul style="list-style-type: none">- งานการเงิน- งานการบัญชี- งานพัฒนาและจัดเก็บรายได้- งานทะเบียนทรัพย์สินและพัสดุ <p>๓. ส่วนโยธา</p> <ul style="list-style-type: none">- งานก่อสร้าง- งานออกแบบและควบคุมอาคาร- งานประสานสาธาณูปโภค <p>๕. ส่วนการศึกษา ศาสนาและวัฒนธรรม</p> <ul style="list-style-type: none">- งานบริหารการศึกษา- งานส่งเสริมการศึกษา ศาสนาและวัฒนธรรม- งานกิจการโรงเรียน <p>๔. ส่วนสาธารณสุขและสิ่งแวดล้อม</p> <ul style="list-style-type: none">- งานอนามัยและสิ่งแวดล้อม- งานส่งเสริมสุขภาพและสาธารณสุข- งานรักษาความสะอาด	<p>๑. สำนักปลัด</p> <ul style="list-style-type: none">- งานบริหารทั่วไป- งานกิจการสภา อบต.- งานนโยบายและแผน- งานสังคมสงเคราะห์- งานบุคลากร- งานกฎหมายและคดี <p>๒. ส่วนการคลัง</p> <ul style="list-style-type: none">- งานการเงิน- งานการบัญชี- งานพัฒนาและจัดเก็บรายได้- งานทะเบียนทรัพย์สินและพัสดุ <p>๓. ส่วนโยธา</p> <ul style="list-style-type: none">- งานก่อสร้าง- งานออกแบบและควบคุมอาคาร- งานประสานสาธาณูปโภค- งานป้องกันและบรรเทาสาธารณภัย <p>๕. ส่วนการศึกษา ศาสนาและวัฒนธรรม</p> <ul style="list-style-type: none">- งานบริหารการศึกษา- งานส่งเสริมการศึกษาศาสนา และวัฒนธรรม- งานกิจการโรงเรียน <p>๔. ส่วนสาธารณสุขและสิ่งแวดล้อม</p> <ul style="list-style-type: none">- งานอนามัยและสิ่งแวดล้อม- งานส่งเสริมสุขภาพและสาธารณสุข- งานรักษาความสะอาด

๘.๒ การวิเคราะห์การกำหนดตำแหน่ง

ตามข้อ ๘.๑ องค์การบริหารส่วนตำบลนางบวช ได้วิเคราะห์กำหนดตำแหน่งของภารกิจที่ดำเนินการเสร็จเรียบร้อยแล้ว และสามารถนำผลการวิเคราะห์ตำแหน่งกรอกข้อมูลในกรอบอัตราพนักงานจ้าง ๔ ปี (พ.ศ. ๒๕๕๕ - ๒๕๕๘) ดังนี้

กรอบอัตรากำลังพนักงานจ้าง ๔ ปี ระหว่างปี พ.ศ. ๒๕๕๕ - ๒๕๕๘

ส่วนราชการ	กรอบ อัตรา กำลังเดิม	ตำแหน่งที่คาดว่าจะต้อง ใช้ในช่วงระยะเวลา ๓ ปี ข้างหน้า				เพิ่ม / ลด				หมายเหตุ
		๒๕ ๕๕	๒๕ ๕๖	๒๕ ๕๗	๒๕ ๕๘	๒๕ ๕๕	๒๕ ๕๖	๒๕ ๕๗	๒๕ ๕๘	
สำนักปลัด										
๑. ลูกจ้างประจำ										
๑.๑ นักการภารโรง	๑	๑	๑	๑	๑	-	-	-	-	
๒. พนักงานจ้างตามภารกิจ	-	-	-	-	-	-	-	-	-	
๓. พนักงานจ้างทั่วไป	-	-	-	-	-	-	-	-	-	
ส่วนการคลัง										
๑. พนักงานจ้างตามภารกิจ										
๑.๑ พนักงานจ้างตามภารกิจ	-	-	-	-	-	-	-	-	-	
๒. พนักงานจ้างทั่วไป	-	-	-	-	-	-	-	-	-	
ส่วนโยธา										
๑. พนักงานจ้างตามภารกิจ										
๑.๑ ผู้ช่วยช่างโยธา	๑	๑	๑	๑	๑	-	-	-	-	
๒. พนักงานจ้างทั่วไป										
๒.๑ คนงานทั่วไป	๒	๒	๒	๒	๒	-	-	-	-	ปรับเปลี่ยนกรอบ
ส่วนการศึกษา ศาสนาและวัฒนธรรม										
๑. พนักงานจ้างตามภารกิจ										
๑.๑ ผู้ปฏิบัติหน้าที่ดูแลเด็กเล็ก (ผู้มีทักษะ)	๑	๑	๑	๑	๑	-	-	-	-	
๒. พนักงานจ้างทั่วไป										
๒.๑ พนักงานจ้างทั่วไป	-	-	-	-	-	-	-	-	-	
ส่วนสาธารณสุขและสิ่งแวดล้อม										
๑. พนักงานจ้างตามภารกิจ										
๑.๑ พนักงานจ้างตามภารกิจ	-	-	-	-	-	-	-	-	-	
๒. พนักงานจ้างทั่วไป										
๒.๑ พนักงานจ้างทั่วไป	-	-	-	-	-	-	-	-	-	
ลูกจ้างประจำ										
๑.๑ ลูกจ้างประจำ	๑	๑	๑	๑	๑	-	-	-	-	
พนักงานจ้างตามภารกิจ										
๑.๑ พนักงานจ้างตามภารกิจ	๒	๒	๒	๒	๒	-	-	-	-	
พนักงานจ้างทั่วไป										
๑.๑ พนักงานจ้างทั่วไป	๒	๒	๒	๒	๒	-	-	-	-	

หมายเหตุ ปรับเปลี่ยนกรอบอัตรากำลังจากเดิม ตำแหน่งคนงานทั่วไป สำนักปลัด ย้ายกรอบไปอยู่ส่วนโยธาในปี ๒๕๕๕ จำนวน ๑ อัตรา

๙. ภาระค่าใช้จ่ายเกี่ยวกับเงินเดือนและประโยชน์ตอบแทนอื่น

การวิเคราะห์การกำหนดอัตราค่าจ้างเพิ่มของพนักงานจ้าง องค์การบริหารส่วนตำบลนางบวช อำเภอเดิมบางนางบวช จังหวัดสุพรรณบุรี

ที่	ชื่อสายงาน	ระดับตำแหน่ง	จำนวนทั้งหมด	จำนวนที่มีอยู่		อัตราตำแหน่งที่คาดว่าจะต้อง ใช้ในช่วงระยะเวลา ๓ ปี ข้างหน้า				กำลังคนที่ต้องการ เพิ่ม (+) / ลด (-)				ภาระค่าใช้จ่ายที่เพิ่มขึ้น (๒)				ค่าใช้จ่ายรวม (๓)				หมายเหตุ		
				จำนวน น(คน)	จำนวน เงิน (๑)	๒๕ ๕๕	๒๕ ๕๖	๒๕ ๕๗	๒๕ ๕๘	๒๕ ๕๕	๒๕ ๕๖	๒๕ ๕๗	๒๕ ๕๘	๒๕๕๕	๒๕๕๖	๒๕๕๗	๒๕๕๘	๒๕๕๕	๒๕๕๖	๒๕๕๗	๒๕๕๘			
๑	สำนักปลัด																							
	๑. ลูกจ้างประจำ																							
	๑.๑	นักการภารโรง	-	๑	๑	๘๘,๐๔๐	๑	๑	๑	๑	-	-	-	-	๓,๗๒๐	๓,๗๒๐	๔,๐๘๐	๓,๙๖๐	๙๒,๗๖๐	๙๖,๔๘๐	๑๐๐,๕๖๐	๑๐๔,๕๒๐		
	๒.	พนักงานจ้างตามภารกิจ	-	-	-	-	-	-	-	-	-	-	-	-	-	-	-	-	-	-	-	-	-	
๓.	พนักงานจ้างทั่วไป	-	-	-	-	-	-	-	-	-	-	-	-	-	-	-	-	-	-	-	-	-		
๒	ส่วนการคลัง																							
	๑.	พนักงานจ้างตามภารกิจ	-	-	-	-	-	-	-	-	-	-	-	-	-	-	-	-	-	-	-	-	-	
๒.	พนักงานจ้างทั่วไป	-	-	-	-	-	-	-	-	-	-	-	-	-	-	-	-	-	-	-	-	-		
๓	ส่วนโยธา																							
	๑. พนักงานจ้างตามภารกิจ																							
	๑.๑	ผู้ช่วยช่างโยธา	-	๑	๑	๗๑,๖๔๐	๑	๑	๑	๑	-	-	-	-	๒,๖๘๐	๓,๐๐๐	๓,๐๐๐	๓,๒๔๐	๗๔,๓๒๐	๗๗,๓๒๐	๘๐,๓๒๐	๘๓,๕๖๐		
	๒.	พนักงานจ้างทั่วไป	-	-	-	-	-	-	-	-	-	-	-	-	-	-	-	-	-	-	-	-	-	
๒.๑	คนงานทั่วไป	-	๒	๒	๑๒๑,๙๒๐	๒	๒	๒	๒	-	-	-	-	-	-	-	-	๑๒๑,๙๒๐	๑๒๑,๙๒๐	๑๒๑,๙๒๐	๑๒๑,๙๒๐			
๔	ส่วนการศึกษา																							
	ศสสนวและวัฒนธรรม																							
	๑. พนักงานจ้างตามภารกิจ																							
	๑.๑	ผู้ปฏิบัติหน้าที่ดูแล เด็กเล็ก (ผู้มีทักษะ)	-	๑	๑	(๗๗,๕๒๐)	๑	๑	๑	๑	-	-	-	-	-	-	-	-	-	-	-	-	-	
๒.	พนักงานจ้างทั่วไป	-	-	-	-	-	-	-	-	-	-	-	-	-	-	-	-	-	-	-	-	-		

-ได้รับ
คำตอบแทน
จากกรม
ส่งเสริมการ
ปกครอง
ท้องถิ่น
-มีการสรรหา
ก่อนหนังสือ
สั่งการ ที่ มท
๐๘๐๙.๙/
ว๓๒ ลว.๓๑
ส.ค. ๕๓

ที่	ชื่อสายงาน	ระดับตำแหน่ง	จำนวนทั้งหมด	จำนวนที่มีอยู่		อัตราตำแหน่งที่คาดว่าจะต้อง ใช้ในช่วงระยะเวลา ๓ ปี ข้างหน้า				กำลังคนที่ต้องการ เพิ่ม (+) / ลด (-)				ภาระค่าใช้จ่ายที่เพิ่มขึ้น (๒)				ค่าใช้จ่ายรวม (๓)				หมายเหตุ
				จำนวน (คน)	จำนวน เงิน (๑)	๒๕ ๕๕	๒๕ ๕๖	๒๕ ๕๗	๒๕ ๕๘	๒๕ ๕๕	๒๕ ๕๖	๒๕ ๕๗	๒๕ ๕๘	๒๕ ๕๕	๒๕ ๕๖	๒๕ ๕๗	๒๕ ๕๘	๒๕๕๕	๒๕๕๖	๒๕๕๗	๒๕๕๘	
๕	ส่วนสาธารณสุขและ สิ่งแวดล้อม ๑. พนักงานจ้างตามภารกิจ ๒. พนักงานจ้างทั่วไป	- -	- -	- -	- -	- -	- -	- -	- -	- -	- -	- -	- -	- -	- -	- -	- -	- -	- -	- -	- -	- -
(๔)	รวม	-	๕	๕	๒๘๒,๖๐๐	๕	๕	๕	๕	-	-	-	-	๖,๔๐๐	๖,๗๒๐	๗,๐๘๐	๗,๒๐๐	๒๘๙,๐๐๐	๒๙๕,๗๒๐	๓๐๒,๘๐๐	๓๑๐,๐๐๐	
(๕)	ประมาณการประโยชน์ ตอบแทนอื่น ๒๐%	-	-	-	-	-	-	-	-	-	-	-	-	-	-	-	-	๕๗,๘๐๐	๕๙,๑๔๔	๖๐,๕๖๐	๖๒,๐๐๐	
(๖)	เงินเดือน+สวัสดิการ (จากแผนอัตรากำลัง ๓ ปี)	-	-	-	-	-	-	-	-	-	-	-	-	-	-	-	-	๓,๗๗๔,๓๑๒	๓,๙๓๕,๕๒๐	๔,๐๙๗,๗๓๖	๔,๐๙๗,๗๓๖	
(๗)	รวมเป็นค่าใช้จ่ายบุคคล ทั้งสิ้น	-	-	-	-	-	-	-	-	-	-	-	-	-	-	-	-	๔,๑๒๑,๑๑๒	๔,๒๙๐,๓๘๔	๔,๔๖๑,๐๙๖	๔,๔๖๙,๗๓๖	
(๘)	คิดร้อยละ ๔๐ งบประมาณรายจ่ายประจำปี	-	-	-	-	-	-	-	-	-	-	-	-	-	-	-	-	๒๙.๔๔ %	๒๗.๘๖ %	๒๖.๓๓ %	๒๓.๙๙ %	

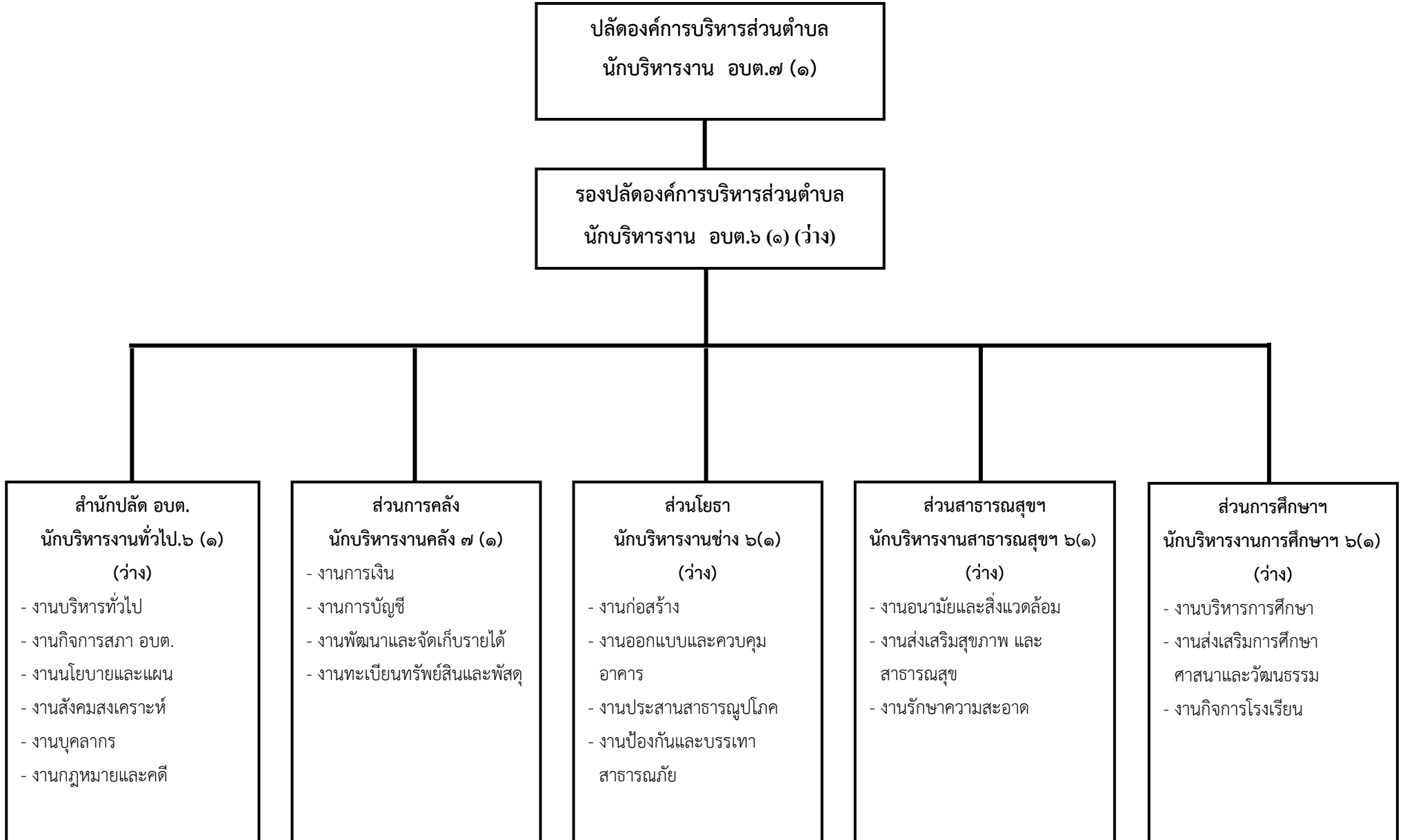
ตั้งงบประมาณรายจ่ายประจำปี ดังนี้

ปี ๒๕๕๕	ปี ๒๕๕๖	ปี ๒๕๕๗	ปี ๒๕๕๘
๑๔,๐๐๐,๐๐๐	๑๕,๔๐๐,๐๐๐	๑๖,๙๕๐,๐๐๐	๑๘,๖๓๔,๐๐๐

หมายเหตุ การตั้งงบประมาณรายจ่ายประจำปีเป็นไปตามแนวทางการจัดทำงบประมาณรายจ่ายประจำปี โดยประมาณการใกล้เคียงกับปีงบประมาณที่ผ่านมา และประมาณการในปีถัดไปเพิ่ม ๑๐%

๑๐. แผนภูมิโครงสร้างการแบ่งส่วนราชการ

โครงสร้างส่วนราชการองค์การบริหารส่วนตำบลนางบวช



โครงสร้างของสำนักปลัด

หัวหน้าสำนักปลัด (นักบริหารงานทั่วไป ๖) (๑) (ว่าง)
--

นักการภารโรง (๑) (ลูกจ้างประจำ)

ประเภท	ลูกจ้างประจำ	พนักงานจ้างตามภารกิจ	พนักงานจ้างทั่วไป
จำนวน	๑	-	-

หมายเหตุ หัวหน้าส่วนการคลัง รักษาการ หัวหน้าสำนักปลัด

โครงสร้างส่วนการคลัง

หัวหน้าส่วนการคลัง
(นักบริหารงานคลัง ๗) (๑)

ประเภท	พนักงานจ้างตามภารกิจ	พนักงานจ้างทั่วไป
จำนวน	-	-

โครงสร้างส่วนโยธา

หัวหน้าส่วนโยธา
(นักบริหารงานช่าง ๖) (๑)
(ว่าง)

- ผู้ช่วยช่างโยธา (๑)
- คนงานทั่วไป (๒)

ประเภท	พนักงานจ้างตามภารกิจ	พนักงานจ้างทั่วไป
จำนวน	๑	๒

หมายเหตุ นายช่างโยธา รักษาการ หัวหน้าส่วนโยธา

โครงสร้างส่วนการศึกษา ศาสนาและวัฒนธรรม

หัวหน้าส่วนการศึกษา ศาสนาและวัฒนธรรม (นักบริหารงานการศึกษา ๖) (๑) (ว่าง)
--

- ผู้ปฏิบัติหน้าที่ดูแลเด็กเล็ก (ผู้มีทักษะ) (๑)

ประเภท	พนักงานจ้างตามภารกิจ	พนักงานจ้างทั่วไป
จำนวน	๑	-

หมายเหตุ นักวิชาการศึกษา รักษาการหัวหน้าส่วนการศึกษา ศาสนาและวัฒนธรรม

โครงสร้างส่วนสาธารณสุขและสิ่งแวดล้อม

หัวหน้าส่วนสาธารณสุขและสิ่งแวดล้อม
(นักบริหารงานสาธารณสุข ๖) (๑)
(ว่าง)

หมายเหตุ ปลัดองค์การบริหารส่วนตำบล รักษาการ หัวหน้าส่วนสาธารณสุขและสิ่งแวดล้อม

๑๓. ข้อพิจารณาการจัดทำแผนพนักงานจ้าง ๔ ปี
องค์การบริหารส่วนตำบลนางบวช อำเภอเดิมบางนางบวช จังหวัดสุพรรณบุรี

๑. ข้อมูลพื้นฐานขององค์การบริหารส่วนตำบลนางบวช

- เขตพื้นที่รับผิดชอบ	๔๓.๒๖ ตร.กม.	- จำนวนประชากร	๓,๑๙๔	คน
- จำนวนครัวเรือน	๙๖๙ ครัวเรือน	- จำนวนหมู่บ้าน	๖	หมู่บ้าน
- สถานีนอนม้าย	- แห่ง	- วัด	๑	วัด
- จำนวนโรงเรียนประถม	๑ โรงเรียน	- จำนวน โรงเรียนมัธยม	-	โรงเรียน
- จำนวนศูนย์เด็กเล็ก	๑ ศูนย์			
- จำนวนถนนในเขตพื้นที่				
- ถนนคอนกรีต	๓๗ สาย			
- ถนนลาดยาง	๖ สาย			
- ถนนลูกรัง	๒๒ สาย			
- ถนนหินคลุก	๓๓ สาย			
- จำนวน แม่น้ำ	๑ สาย			
- คลองในเขตพื้นที่	๒ สาย			
- ข้อมูล อุปกรณ์ เครื่องมือเครื่องใช้				
- รถขยะ	- คัน	- รถยนต์	๒	คัน
- รถดับเพลิง	- คัน	- รถจักรยานยนต์	-	คัน
- รถบรรทุกน้ำ	- คัน	- เครื่องคอมพิวเตอร์	๑๒	เครื่อง
- รถยนต์กระเช้าซ่อมไฟฟ้า	๑ คัน	- เครื่อง pocket PC	๒	เครื่อง

๒. ฐานงบประมาณ (งบประมาณรายจ่ายประจำปี (ตามข้อบัญญัติที่บังคับใช้) ๑๔,๐๐๐,๐๐๐ บาท)

๒.๑ งบประมาณการรายรับประจำปี ๒๕๕๔ (ตามข้อบัญญัติที่บังคับใช้) ๑๔,๐๐๐,๐๐๐ บาท

(๑) รายได้ไม่รวมเงินอุดหนุน ๗,๘๖๐,๐๐๐ บาท

(๒) รายได้รวมเงินอุดหนุน ๖,๑๔๐,๐๐๐ บาท

๒.๒ งบประมาณการรายรับประจำปี และรายรับจริง ๓ ปีย้อนหลัง

(๑) งบประมาณการรายรับประจำปี ๒๕๕๓ ๑๔,๐๐๐,๐๐๐.๐๐ บาท

รายรับจริง ปี ๒๕๕๓ ๑๒,๓๔๑,๖๕๐.๐๐ บาท

(๒) งบประมาณการรายรับประจำปี ๒๕๕๒ ๑๘,๓๗๐,๐๐๐.๐๐ บาท

รายรับจริง ปี ๒๕๕๒ ๑๐,๖๕๒,๐๐๐.๐๐ บาท

(๓) งบประมาณการรายรับประจำปี ๒๕๕๑ ๑๕,๔๙๒,๐๐๐.๐๐ บาท

รายรับจริง ปี ๒๕๕๑ ๑๒,๖๗๙,๑๑๗.๓๗ บาท

๒.๓ รายได้ที่จัดเก็บเอง ๓ ปี ย้อนหลัง

(๑) ปี ๒๕๕๓	๓๐๙,๘๔๓.๐๕	บาท
(๒) ปี ๒๕๕๒	๒๘๒,๓๗๘.๐๓	บาท
(๓) ปี ๒๕๕๑	๓๒๐,๖๑๒.๘๕	บาท

๒.๔ ค่าใช้จ่ายประจำสำหรับพนักงาน ลูกจ้างประจำและพนักงานจ้างทั้งหมด (รวมประโยชน์ตอบแทนอื่น เช่น เงินเดือน ค่าจ้างประจำและค่าจ้าง พนักงานจ้าง โบนัส ค่าเช่าบ้าน ค่าเล่าเรียนบุตร ค่ารักษาพยาบาล ค่าเบี้ยเลี้ยง เงินสะสมกองทุนบำเหน็จบำนาญ เงินสมทบทุนประกันสังคม เงินค่าครองชีพ เป็นต้น ที่นำมาจ่ายให้พนักงาน/ลูกจ้าง)

(๑) ปี ๒๕๕๓ ค่าใช้จ่ายหมวดรายจ่ายประจำ	๓,๙๒๘,๕๘๐ บาท	งบพัฒนา	๗๔๑,๐๐๐ บาท
(๑) ปี ๒๕๕๒ ค่าใช้จ่ายหมวดรายจ่ายประจำ	๓,๒๔๐,๓๐๔ บาท	งบพัฒนา	๖,๒๔๘,๐๐๐ บาท
(๒) ปี ๒๕๕๑ ค่าใช้จ่ายหมวดรายจ่ายประจำ	๒,๙๓๕,๗๘๐ บาท	งบพัฒนา	๒,๐๓๘,๐๐๐ บาท

๓. จำนวนพนักงานส่วนตำบล ลูกจ้าง และ พนักงานจ้าง

๓.๑ จำนวนพนักงานที่มีอยู่จริง ๑๓ คน

ลูกจ้างประจำ ๑ คน พนักงานจ้างตามภารกิจ ๒ คน พนักงานจ้างทั่วไป ๒ คน

รวมทั้งหมด ๑๘ คน

๓.๒ จำนวนพนักงานที่มีตามแผน พนักงาน ๑๘ คน ลูกจ้างประจำ ๑ คน
พนักงานจ้างตามภารกิจ ๒ คน พนักงานจ้างทั่วไป ๒ คน รวมทั้งหมด ๒๓ คน
(ตามกรอบแผนพนักงานจ้าง ๔ ปี พ.ศ. ๒๕๕๕ - ๒๕๕๘)

๓.๓ ภาระค่าใช้จ่ายตามแผนอัตรากำลัง	ปี ๒๕๕๕ คิดเป็นร้อยละ	๒๙.๔๔ %
	ปี ๒๕๕๖ คิดเป็นร้อยละ	๒๗.๘๖ %
	ปี ๒๕๕๗ คิดเป็นร้อยละ	๒๖.๓๓ %
	ปี ๒๕๕๘ คิดเป็นร้อยละ	๒๓.๙๙ %

รับรองว่าถูกต้อง

(นายพยอม ดีเสมอ)

นายกองค์การบริหารส่วนตำบลนางบวช



ประกาศองค์การบริหารส่วนตำบลนางบวช
เรื่อง มาตรฐานทางคุณธรรมและจริยธรรม
ของพนักงานส่วนตำบล และลูกจ้างขององค์การบริหารส่วนตำบลนางบวช

รัฐธรรมนูญแห่งราชอาณาจักรไทย ๒๕๕๐ มาตรา ๗๗ กำหนดให้รัฐจัดทำมาตรฐานทางคุณธรรมและจริยธรรมของข้าราชการและพนักงานหรือลูกจ้างของรัฐเพื่อป้องกันการทุจริตและประพฤติมิชอบ และเสริมสร้างประสิทธิภาพในการปฏิบัติหน้าที่ ประกอบกับพระราชบัญญัติระเบียบบริหารราชการแผ่นดิน พ.ศ. ๒๕๓๔ ซึ่งแก้ไขเพิ่มเติมโดยพระราชบัญญัติระเบียบบริหารราชการแผ่นดิน (ฉบับที่ ๕) พ.ศ. ๒๕๔๕ มาตรา ๓/๑ กำหนดให้การบริหารราชการต้องเป็นไปเพื่อประโยชน์สุขของประชาชนและพระราชบัญญัติระเบียบบริหารงานบุคคลส่วนท้องถิ่น พ.ศ. ๒๕๔๒ มาตรา ๓๓ (๑) กำหนดให้คณะกรรมการการบริหารงานบุคคลส่วนท้องถิ่นมีอำนาจกำหนดมาตรฐานกลางและแนวทางในการรักษาระบบคุณธรรมเกี่ยวกับการบริหารงานบุคคล

คณะกรรมการมาตรฐานการบริหารงานบุคคลส่วนท้องถิ่น (ก.ถ.) ได้มีมติในการประชุมครั้งที่ ๓/๒๕๔๖ เมื่อวันที่ ๑๒ มิถุนายน ๒๕๔๖ กำหนดมาตรฐานทางคุณธรรมและจริยธรรมของข้าราชการ พนักงาน และลูกจ้างขององค์กรปกครองส่วนท้องถิ่น เพื่อให้ข้าราชการ พนักงาน และลูกจ้างขององค์กรปกครองส่วนท้องถิ่น โดยทั่วไปยึดถือเป็นหลักการและแนวทางปฏิบัติ เพื่อเป็นเครื่องกำกับความประพฤติของตน ดังนี้

๑. พึงดำรงตนให้ตั้งมั่นอยู่ในศีลธรรม ปฏิบัติหน้าที่ด้วยความซื่อสัตย์ สุจริต เสียสละ และมีความรับผิดชอบ
๒. พึงปฏิบัติหน้าที่อย่างเปิดเผย โปร่งใส พร้อมให้ตรวจสอบ
๓. พึงให้บริการด้วยความเสมอภาค สะดวก รวดเร็วมีอัธยาศัยไมตรี โดยยึดประโยชน์ของประชาชนเป็นหลัก
๔. พึงปฏิบัติหน้าที่โดยยึดผลสัมฤทธิ์ของงานอย่างคุ้มค่า
๕. พัฒนาทักษะ ความรู้ ความสามารถ และตนเองให้ทันสมัยอยู่เสมอ

องค์การบริหารส่วนตำบลนางบวช ขอประกาศให้มาตรฐานทั้ง ๕ ประการดังกล่าวข้างต้น เป็นมาตรฐานทางคุณธรรมและจริยธรรมของพนักงานส่วนตำบล และลูกจ้าง ขององค์การบริหารส่วนตำบลนางบวช

ประกาศ ณ วันที่ ๙ เดือน กรกฎาคม พ.ศ. ๒๕๕๔

(นายพยอม ดีเสมอ)

นายกองค์การบริหารส่วนตำบลนางบวช